

Документация по планировке и межеванию территории
 с. Пугачевка Кировского муниципального образования
 Марксовского муниципального района
 Саратовской области
 (в части установления красных линий)

ПРОЕКТ ПЛАНИРОВКИ ТЕРРИТОРИИ

Книга 1. «Основная часть проекта планировки территории»

Книга 2. «Материалы по обоснованию проекта планировки территории»

Согласовано

Инв. № подл.	Подп. И дата	Инв. № подл.							Стадия	Лист	Листов	
			Изм.	Кол.уч	Лист	№ док.	Подп.	Дата				П
Инв. № подл.	Подп. И дата	Инв. № подл.							ПРОЕКТ ПЛАНИРОВКИ ТЕРРИТОРИИ	ООО «Энгельсторгсервис» Энгельс 2020г.		
			Директор		Долотов. В.Л.							
			ГИП		Назарова С.А.							

Содержание

«Проект планировки территории»

Стр.

	Содержание	2
	Состав проекта	3
	Книга 1. «Основная часть проекта планировки территории»	4
1.	Проект планировки территории. Графическая часть	4
2.	Проект планировки территории. Пояснительная записка	6
	Книга 2. «Материалы по обоснованию проекта планировки территории»	15
3.	Материалы по обоснованию проекта планировки территории. Графическая часть	15
4.	Материалы по обоснованию проекта планировки территории. Пояснительная записка.	20
	Приложения	27

Согласовано

Инв. № подл.

Подл. и дата

Инв. № подл.

Изм.	Кол.уч	Лист	№ док.	Подп.	Дата	ПРОЕКТ ПЛАНИРОВКИ ТЕРРИТОРИИ	Стадия	Лист	Листов	
								П		2
Разработал ГИП								ООО «Энгельсторгсервис» Энгельс 2020г.		

СОСТАВ ПРОЕКТА:

«Проект планировки территории»

Книга 1. «Основная часть проекта планировки территории»

1. Проект планировки территории. Графическая часть
2. Проект планировки территории. Пояснительная записка.

Книга 2. «Материалы по обоснованию проекта планировки территории»

3. Материалы по обоснованию проекта планировки территории. Графическая часть
4. Материалы по обоснованию проекта планировки территории. Пояснительная записка.

Приложения

«Проект межевания территории»

Книга 3. «Основная часть проекта межевания территории»

1. Проект межевания территории. Графическая часть
2. Проект межевания территории. Пояснительная записка

Книга 4. «Материалы по обоснованию проекта межевания территории»

3. Материалы по обоснованию проекта межевания территории. Приложения

Инв. № подл.	Подп. и дата	Взаи. инв. №					Лист
Изм.	Кол.уч	Лист	№ док.	Подп.	Дата		

Книга 1. «Основная часть проекта планировки территории»

Раздел 1. Проект планировки территории. Графическая часть

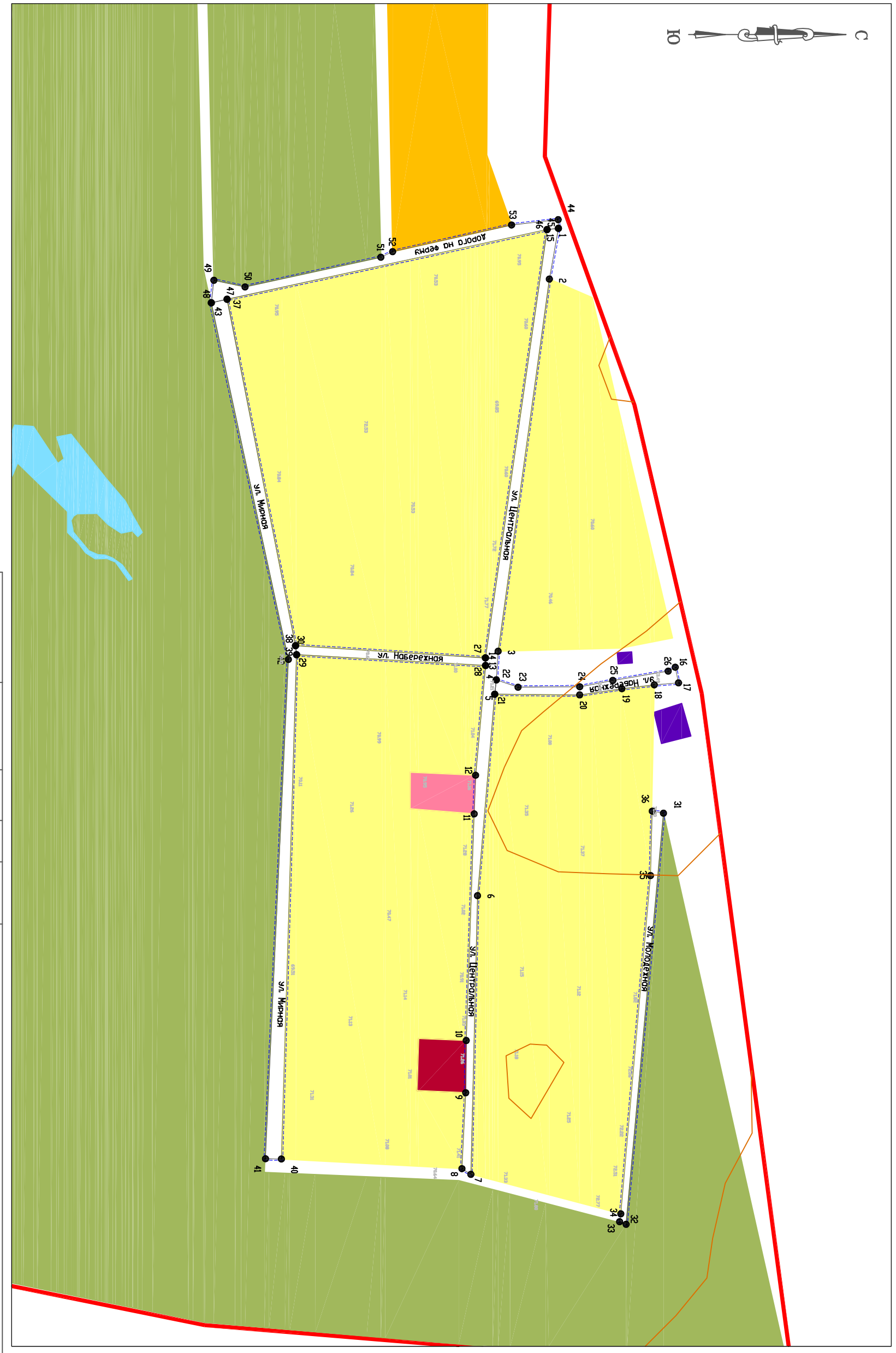
Ведомость чертежей

Обозначение	Наименование	Примечание
ППТ-1	Чертеж красных линий. Чертеж границ зон планируемого размещения объекта. М 1:3000	1 лист

Инв. № подл.	Подп. и дата	Взаи. инв. №							Лист
									4
Изм.	Кол.уч	Лист	№ док.	Подп.	Дата				

КООРДИНАТЫ УСТАНОВЛЕННЫХ КРАСНЫХ ЛИНИЙ

№	X	Y
1	508655,04	2394918,97
2	508688,46	2394955,75
3	508651,23	2395226,29
4	508649,85	2395247,09
5	508648,69	2395257,48
6	508636,25	2395403,93
7	508631,44	2395606,43
8	508624,90	2395602,30
9	508627,66	2395947,11
10	508628,04	2395309,16
11	508633,79	2395344,43
12	508634,85	2395316,35
13	508642,15	2395236,62
14	508642,04	2395231,09
15	508686,80	2394919,82
16	508655,04	2394918,97
17	508779,89	2395237,86
18	508782,29	2395249,22
19	508764,66	2395250,68
20	508741,11	2395253,48
21	508710,44	2395258,00
22	508648,79	2395257,47
23	508649,95	2395252,38
24	508710,52	2395252,07
25	508734,55	2395247,49
26	508774,76	2395240,70
27	508779,89	2395237,86
28	508641,93	2395231,10
29	508642,03	2395236,59
30	508504,85	2395228,74
31	508504,09	2395222,23
32	508504,99	2395231,10
33	508739,46	2395640,87
34	508740,34	2395635,12
35	508761,93	2395399,29
36	508763,18	2395342,49
37	508771,36	2395343,94
38	508454,34	2394970,49
39	508503,99	2395222,21
40	508504,74	2395228,75
41	508493,76	2395295,30
42	508482,19	2395295,09
43	508498,82	2395232,24
44	508442,88	2394972,07
45	508454,34	2394970,49
46	508695,03	2394918,85
47	508686,80	2394970,38
48	508442,87	2394972,95
49	508444,70	2394956,62
50	508467,36	2394961,45
51	508566,03	2394939,90
52	508574,38	2394935,84
53	508660,96	2394916,45
54	508694,83	2394912,56



Условные обозначения

- Граница населенного пункта с. Лугачевка Кировского МО
- Марковского МР Саратовской области
- Граница проекта планировки территории
- Красные линии установл/ливденые, обозначающие границы территории, занятых линейными объектами и (или) преданзаченных для размещения линейных объектов
- Обозначение характерных точек установл/ливденых красных линий для линейных объектов
- Территориальные зоны
- Жилые зоны
- Зона эсстройки индивидуальными жилищными домиками Ж-1
- Зона перспективного развития индивидуальной и малоэтажной жилой эсстройки Ж-4

- Зона общественно-деловые зоны
- Зона размещения объектов здравоохранения и соцзащиты ОД-1
- Природно-рекреационные зоны
- Зона эсстройки Р-4
- Зоны сельскохозяйственного использования
- Зона сельскохозяйственных угодий СХ-2
- Зоны транспортной и инженерной инфраструктуры
- Зона объектов инженерной инфраструктуры ТИ-1

Система координат: МСК-64, зона 2
Система высот: Балтийская, 1977 год

Главный инженер		Администрация Марковского муниципального района Саратовской области	СТОДИЯ	ЛИСТ	ЛИСТОВ
МП		ДОКУМЕНТАЦИЯ ПО ПЛАНИРОВКЕ И МЕЖВЕДНОМУ ТЕРРИТОРИИ С. ЛУГАЧЕВКА КИРОВСКОГО МУНИЦИПАЛЬНОГО ОБРАЗОВАНИЯ МАРКОВСКОГО МУНИЦИПАЛЬНОГО РАЙОНА САРАТОВСКОЙ ОБЛАСТИ (В ЧАСТИ УСТАНОВЛЕНИЯ КРАСНЫХ ЛИНИЙ)	ПМПТ	ППТ-1	1
Нач. отдела		Проект планировки территории Основной часть			
		Чертеж красных линий, Чертеж границ зон планируемого размещения объектов			
		МАСШТАБ 1:3000			
				000	
				"Энгельсторгсервис"	
				г. Энгельс.	2020 г.

Раздел 2. Проект планировки территории. Пояснительная записка.

Проект планировки территории состоит из основной части проекта планировки территории и материалов по обоснованию проекта планировки территории, проект межевания территории состоит из основной части проекта межевания территории и материалов по обоснованию проекта межевания территории.

Проект планировки территории и проект межевания территории с. Пугачевка Кировского муниципального образования Марксовского муниципального района Саратовской области (в части установления границ красных линий) разработан ООО «Энгельсторгсервис» в рамках выполнения Договора от 06.05.2020 г. № 17. Заказчик работ - Администрация Кировского муниципального образования Марксовского муниципального района Саратовской области. Документация по планировке и межеванию территории разработана на основании Решения Совета Кировского муниципального образования Марксовского муниципального района Саратовской области от 30.04.2020 № 33/110.

Инв. № подл.	Подп. и дата	Взаи. инв. №					Лист
Изм.	Кол.уч	Лист	№ док.	Подп.	Дата	6	

Содержание:

1. Нормативная документация.

1.1 Реквизиты документов, на основании и с учётом которых разработан проект планировки и проект межевания территории.

1.2 Цель разработки проекта планировки территории, проекта межевания территории.

1.3 Сведения об учёте положений, содержащихся в документах территориального планирования и градостроительного зонирования.

2. Сведения о линейных объектах и их краткая характеристика.

2.1 Сведения об определении уровня (значения) линейных объектов.

2.2 Описание территории, на которой устанавливаются зоны планируемого размещения линейных объектов.

2.3 Сведения об основных технологических характеристиках линейных объектов.

3. Сведения о размещении линейных объектов на осваиваемой территории.

3.1 Сведения о размерах земельных участков, предоставленных для размещения линейных объектов (полоса отвода).

3.2 Сведения о размещении линейных объектов на землях сельскохозяйственного назначения, лесного, водного фондов, землях особо охраняемых природных территорий.

3.3 Сведения о категории земель.

3.4 Ведомость координат характерных точек устанавливаемых красных линий.

4. Сведения о соответствии разработанной документации требованиям законодательства о градостроительной деятельности.

Инв. № подл.	Подп. и дата	Взаи. инв. №					Лист
Изм.	Кол.уч	Лист	№ док.	Подп.	Дата	7	

1. Нормативная документация.

1.1 Реквизиты документов, на основании и с учётом которых разработан проект планировки и проект межевания территории линейных объектов.

1. Градостроительный кодекс Российской Федерации от 29.12.2004 г. №190-ФЗ.
2. Земельный кодекс Российской Федерации от 25.10.2001 г. №136-ФЗ.
3. Жилищный кодекс Российской Федерации от 29.12.2004 №188-ФЗ.
4. Федеральный закон от 25.06.2002 №73-ФЗ «Об объектах культурного наследия (памятниках истории и культуры) народов Российской Федерации».
5. Федеральный закон от 13.07.2015 №218-ФЗ «О государственной регистрации недвижимости».
6. Федеральный закон от 18.06.2001 №78-ФЗ «О землеустройстве».
7. Федеральный закон Российской Федерации от 08.11.2007 г №257-ФЗ «Об автомобильных дорогах и о дорожной деятельности в Российской Федерации и о внесении изменений в отдельные законодательные акты Российской Федерации».
8. Федеральный закон от 24.07.2007 г. №221-ФЗ «О кадастровой деятельности».
9. Федеральный закон от 30.12.2015 г. №431-ФЗ «О геодезии, картографии и пространственных данных и о внесении изменений в отдельные законодательные акты Российской Федерации»
10. Федеральный закон от 10.01.2002 №7-ФЗ «Об охране окружающей среды».
11. Федеральный закон от 06.10.2003 №131-ФЗ « Об общих принципах организации местного самоуправления в Российской Федерации».
12. Постановление Правительства РФ от 12.04.2012 г. №289 «О федеральной государственной информационной системе территориального планирования» (вместе с «Правилами ведения федеральной государственной информационной системы территориального планирования»);
13. Постановление Правительства РФ от 31.12.2015 г. №1532 «Об утверждении Правил предоставления документов, направляемых или предоставляемых в соответствии с частями 1, 3-13, 15 статьи 32 Федерального закона «О государственной регистрации недвижимости» в федеральный орган исполнительной власти (его территориальные органы), уполномоченный Правительством Российской Федерации на осуществление государственного кадастрового учета, государственной регистрации прав, ведение Единого государственного реестра недвижимости и предоставление сведений, содержащихся в Едином государственном реестре недвижимости»;
14. Приказ Минстроя России от 25.04.2017 №742/пр «О порядке установления и отображения красных линий, обозначающих границы территорий, занятых линейными объектами и (или) предназначенных для размещения линейных объектов».
15. СП 42.13330.2016. Свод правил. Градостроительство. Планировка и застройка городских и сельских поселений. Актуализированная редакция СНиП 2.07.01-89.
16. СП 34.13330.2012 «Свод правил. Автомобильные дороги. Актуализированная редакция СНиП 2.05.02-85*».

Инва. № подл.	Подп. и дата	Взаи. инв. №							Лист
			Изм.	Кол.уч	Лист	№ док.	Подп.	Дата	8

17. Закон Саратовской области «О земле», утвержденный постановлением Правительства Саратовской области № 4-39 от 12.11.97.

18. Региональные нормативы градостроительного проектирования Саратовской области, утвержденные постановлением Правительства Саратовской области от 25.12.2017 г № 679-П.

19. Закон Саратовской области от 23 декабря 2004 года №78-ЗСО «О муниципальных районах».

20. Региональные нормативы градостроительного проектирования Саратовской области, утвержденные постановлением Правительства Саратовской области от 25.12.2017 г № 679-П.

21. Классификатор видов разрешенного использования земельных участков, утвержденный приказом Минэкономразвития Россия от 01.09.2014 №540 (с изменениями и дополнениями);

22. Закон Саратовской области от 27 декабря 2004 года №97-ЗСО «О муниципальных образованиях, входящих в состав Марковского муниципального района».

23. Решение Совета Кировского муниципального образования Марковского муниципального района Саратовской области от 12.12.2019 г. № 27/87 «Об утверждении Генерального плана Кировского муниципального образования Марковского муниципального района Саратовской области».

24. Решение Совета Кировского муниципального образования Марковского муниципального района Саратовской области от 13.07.2018 г. № 11/31 «Об утверждении Правил землепользования и застройки Кировского муниципального образования Марковского муниципального района Саратовской области».

25. Местные нормативы градостроительного проектирования Кировского муниципального образования Марковского муниципального района Саратовской области, утвержденные Решением совета Кировского муниципального образования Марковского муниципального района Саратовской области от 27.04.2018 г. № 5/15.

26. Иные законодательные и нормативные документы Российской Федерации, Саратовской области.

27. Выписка из каталога координат геодезических пунктов, выдана Федеральной службой Государственной регистрации, кадастра и картографии по Саратовской области 22.11.2019 № 10-35/1342-19.

28. Кадастровый план территории кадастрового квартала 64:20:031901 от 16.05.2020 г. №64/ИСХ/20-478153.

29. Кадастровый план территории кадастрового квартала 64:20:030601 от 16.05.2020 г. №64/ИСХ/20-478140.

30. Кадастровый план территории кадастрового квартала 64:20:040101 от 16.05.2020 г. №64/ИСХ/20-478143.

1.2 Цель разработки проекта планировки территории, проекта межевания территории.

Цель разработки проекта планировки территории и проекта межевания территории – установление красных линий, образование земельного участка для размещения линейного

Взаим. инв. №	
Подп. и дата	
Инв. № подл.	

										Лист
										9
Изм.	Кол.уч	Лист	№ док.	Подп.	Дата					

объекта (существующего) – автомобильной дороги. Красные линии - линии, которые обозначают существующие, планируемые (изменяемые, вновь образуемые) границы территорий общего пользования, границы земельных участков, на которых расположены линии электропередачи, линии связи (в том числе линейно-кабельные сооружения), трубопроводы, автомобильные дороги, железнодорожные линии и другие подобные сооружения (в ред. Федерального закона от 31.12.2005 N 210-ФЗ).

В соответствии со статьей 42 Градостроительного кодекса Российской Федерации в состав основной части проекта планировки, которая подлежит утверждению, входит чертеж планировки, на котором отображаются красные линии.

На проектируемом участке красные линии устанавливаются по границе существующего линейного объекта (автомобильной дороги), а также по границам земель публичного использования (сложившаяся территория общего пользования).

1.3. Сведения об учёте положений, содержащихся в документах территориального планирования и градостроительного зонирования.

В с. Пугачевка расположены пять автомобильных дорог. Автомобильные дороги по ул. Центральная, по ул. Набережная, по ул. Молодежная, по ул. Мирная и дорога на ферму.

В соответствии с генеральным планом Кировского муниципального образования Марковского муниципального района Саратовской области ул. Центральная - основная улица сельского поселения, проходит по всей территории сельского населенного пункта, осуществляет основные транспортные и пешеходные связи, а также связь территории жилой застройки с общественным центром. Выходит на внешнюю дорогу.

Ул. Набережная - местная улица, обеспечивает связь жилой застройки с основными улицами.

Ул. Молодежная - местная дорога, обеспечивает связь жилых и производственных территорий, обслуживает производственные территории.

Ул. Мирная - местная дорога, обеспечивает связь жилых и производственных территорий, обслуживает производственные территории.

дорога на ферму - является проездом, обеспечивает непосредственный подъезд к участкам жилой, производственной и общественной застройки.

В соответствии с Правилами землепользования и застройки Кировского муниципального образования Марковского муниципального района Саратовской области линейные объекты (автомобильные дороги) располагаются в территориальной зоне земель публичного использования (сложившаяся территория общего пользования). Территории общего пользования - это территории, которыми беспрепятственно пользуется неограниченный круг лиц (в том числе площади, улицы, проезды, скверы, бульвары).

Проектируемая территория находится в кадастровом квартале 64:20:031901.

Изн. № подл.	Подп. и дата	Взаи. инв. №

Изм.	Кол.уч	Лист	№ док.	Подп.	Дата	Лист
						10

2. Сведения о линейных объектах и их краткая характеристика.

2.1. Сведения об определении уровня проектируемого объекта

Автомобильные дороги (существующие) по ул. Центральная и по ул. Набережная являются объектами местного значения, расположены в центральной части села Пугачевка и имеют твердое асфальтовое покрытие. Автомобильная дорога (существующая) по ул. Молодежная является объектом местного значения, расположена в северной части села Пугачевка и не имеет твердого асфальтового покрытия. Автомобильная дорога (существующая) по ул. Мирная является объектом местного значения, расположена в южной части села Пугачевка и не имеет твердого асфальтового покрытия. Автомобильная дорога (существующая) - дорога на ферму является объектом местного значения, расположена в западной части села Пугачевка и не имеет твердого асфальтового покрытия.

2.2. Описание территории, на которой устанавливаются зоны планируемого размещения линейных объектов

Ул. Центральная находится в центральной части села в территориальной зоне земель публичного использования (сложившихся территорий общего пользования), берет начало в западной части села и проходит на восток.

Ул. Набережная находится в центральной части села, берет начало в северном направлении и проходит на юг.

Ул. Молодежная расположена севернее ул. Центральной, берет начало в западном направлении села и проходит на восток.

Ул. Мирная расположена южнее ул. Центральной, берет начало в западном направлении села и проходит на восток.

Дорога на ферму расположена западнее вышеуказанных улиц, берет начало в северном направлении села и проходит на юг.

2.3. Сведения об основных технологических характеристиках линейных объектов.

В соответствии с СП 34.13330.2012 «Автомобильные дороги» дороги по ул. Центральная, по ул. Набережная, по ул. Молодежная, по ул. Мирная и дорога на ферму относятся к V технической категории.

Протяженность в границах проектирования составляет:

по ул. Центральная - 688 м.

по ул. Набережная -497 м.

по ул. Молодежная -298 м.

Взаим. инв. №	Подп. и дата	Инв. № подл.							Лист
									11
Изм.	Кол.уч	Лист	№ док.	Подп.	Дата				

по ул. Мирная - 630 м.

дорога на ферму - 257 м.

3. Сведения о размещении линейных объектов на осваиваемой территории.

3.1. Сведения о категории земель.

Категория земель, на которых располагается линейный объект – земли населенных пунктов.

3.2. Сведения о размещении линейных объектов на землях сельскохозяйственного назначения, лесного, водного фондов, землях особо охраняемых природных территорий.

Ул. Центральная, ул. Набережная, ул. Молодежная, ул. Мирная и дорога на ферму с. Пугачевка располагаются вне земель лесного фонда, сельскохозяйственного назначения и водного фонда.

3.3. Сведения о размерах земельных участков, предоставленных для размещения линейных объектов (полоса отвода).

Площадь земельного участка для постановки на кадастровый учет, на котором расположена автомобильная дорога по ул. Центральная составляет-4795 м².

Площадь земельного участка для постановки на кадастровый учет, на котором расположена автомобильная дорога по ул. Набережная составляет-1737 м².

Площадь земельного участка для постановки на кадастровый учет, на котором расположена автомобильная дорога по ул. Молодежная составляет-1558 м².

Площадь земельного участка для постановки на кадастровый учет, на котором расположена автомобильная дорога по ул. Мирная составляет-5644 м².

Площадь земельного участка для постановки на кадастровый учет, на котором расположена автомобильная дорога - дорога на ферму составляет-1917 м².

3.4. Ведомость координат поворотных точек устанавливаемых красных линий.

№	х	у
1	508695.04	2384918.97
2	508688.46	2384955.75
3	508651.23	2385226.29
4	508649.85	2385247.09
5	508648.69	2385257.48
6	508636.25	2385403.93
7	508631.44	2385606.43
8	508624.90	2385602.30
9	508627.66	2385547.11
10	508628.04	2385509.16

Инва. № подл.	Подп. и дата	Взаи. инв. №
---------------	--------------	--------------

Изм.	Кол.уч	Лист	№ док.	Подп.	Дата	Лист
						12

11	508633.79	2385344.43
12	508634.85	2385316.35
13	508642.15	2385236.62
14	508642.04	2385231.09
15	508686.80	2384919.82
1	508695.04	2384918.97
16	508779.89	2385237.86
17	508782.29	2385249.22
18	508764.66	2385250.68
19	508741.11	2385253.48
20	508710.44	2385258.00
21	508648.79	2385257.47
22	508649.95	2385247.10
23	508665.71	2385252.38
24	508710.52	2385252.07
25	508734.55	2385247.49
26	508774.76	2385240.70
16	508779.89	2385237.86
27	508641.93	2385231.10
28	508642.03	2385236.59
29	508504.85	2385228.74
30	508504.09	2385222.23
27	508641.93	2385231.10
31	508771.36	2385343.94
32	508744.21	2385642.74
33	508739.46	2385640.87
34	508740.34	2385635.12
35	508761.93	2385389.29
36	508763.18	2385342.49
31	508771.36	2385343.94
37	508454.34	2384970.49
38	508503.99	2385222.21
39	508504.74	2385228.75
40	508493.76	2385595.30
41	508482.19	2385595.09
42	508498.82	2385232.24
43	508442.88	2384973.07
37	508454.34	2384970.49
44	508694.83	2384912.56
45	508695.03	2384918.85
46	508686.80	2384919.70
47	508454.31	2384970.38
48	508442.87	2384972.95
49	508444.70	2384956.62
50	508467.36	2384961.45
51	508566.03	2384939.90
52	508574.58	2384935.84
53	508660.96	2384916.45
44	508694.83	2384912.56

Изн. № подл.	Подп. и дата	Взаи. инв. №

Изм.	Кол.уч	Лист	№ док.	Подп.	Дата

4. Сведения о соответствии разработанной документации требованиям законодательства о градостроительной деятельности.

Проект "Документация по планировке и межеванию территории с. Пугачевка Кировского муниципального образования Марксовского муниципального района Саратовской области (в части установления красных линий)" выполнен на основании Генерального плана поселения, Правил землепользования и застройки соответствующего муниципального образования, в соответствии с требованиями технических регламентов, нормативов градостроительного проектирования, в том числе Региональных нормативов градостроительного проектирования Саратовской области, градостроительных регламентов, с учетом границ территорий объектов культурного наследия, включенных в единый государственный реестр объектов культурного наследия (памятников истории и культуры) народов Российской Федерации, границ территорий вновь выявленных объектов культурного наследия, границ зон с особыми условиями использования территорий, границ режимных объектов.

Инв. № подл.	Подп. и дата	Взаи. инв. №					Лист
Изм.	Кол.уч	Лист	№ док.	Подп.	Дата	14	

Книга 2. «Материалы по обоснованию проекта планировки территории»

Раздел 3. Материалы по обоснованию проекта планировки территории. Графическая часть.

Перечень чертежей

Обозначение	Наименование	Примечание
ППТ-2	Схема расположения элементов планировочной структуры (территорий, занятых линейными объектами и предназначенных для размещения линейных объектов) М 1:3000.	1 лист
ППТ-3	Схема использования территории в период подготовки проекта планировки территории. М 1:3000.	1 лист
ППТ-4	Схема организации улично-дорожной сети, движения транспорта и пешеходов (для существующих автомобильных дорог) М 1:3000.	1 лист
ППТ-5	Схема границ зон с особыми условиями использования территории М 1:3000.	1 лист

Инв. № подл.	Подп. и дата	Взаим. инв. №					Лист
Изм.	Кол.уч	Лист	№ док.	Подп.	Дата	15	

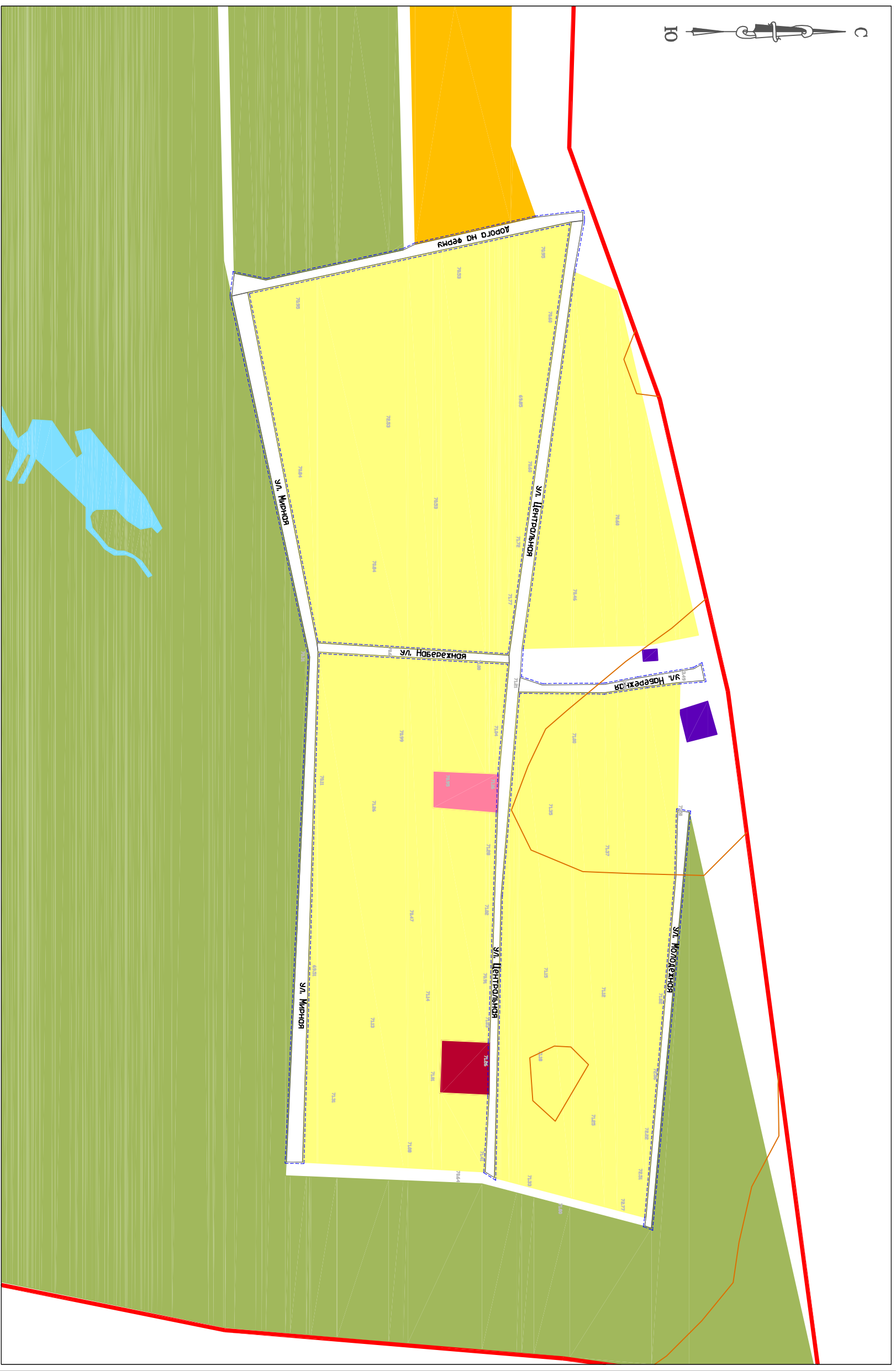


Условные обозначения

- Граница населенного пункта с. Лугачевка Кировского МО Марковского МР Саратовской области
- - - - - Граница проекта планировки территории

Система координат: МСК-64, зона 2
Система высот-Балтийская, 1977 год

Главный инженер					Администрация Марковского муниципального района Саратовской области	СТОДИЯ	ЛИСТ	ЛИСТОВ
ГМП					ДОКУМЕНТАЦИЯ ПО ПЛАНИРОВКЕ И МЕЖЕВАНИЮ ТЕРРИТОРИИ С. ЛУГАЧЕВКА КИРОВСКОГО МУНИЦИПАЛЬНОГО ОБРАЗОВАНИЯ МАРКОВСКОГО МУНИЦИПАЛЬНОГО РАЙОНА САРАТОВСКОЙ ОБЛАСТИ (В ЧАСТИ УСТАНОВЛЕНИЯ КРАСНЫХ ЛИНИЙ)	ПМПТ	ПМПТ-2	1
Нач. отдела						Материалы по обоснованию проекта планировки территории		
					Схема расположения элементов планировочной структуры (территории, занятых линейными объектами и преднозначенных для размещения линейных объектов)			
						МАШТАБ 1:3000		
						000 "Энгельсторг сервис" г. Энгельс. 2020 г.		



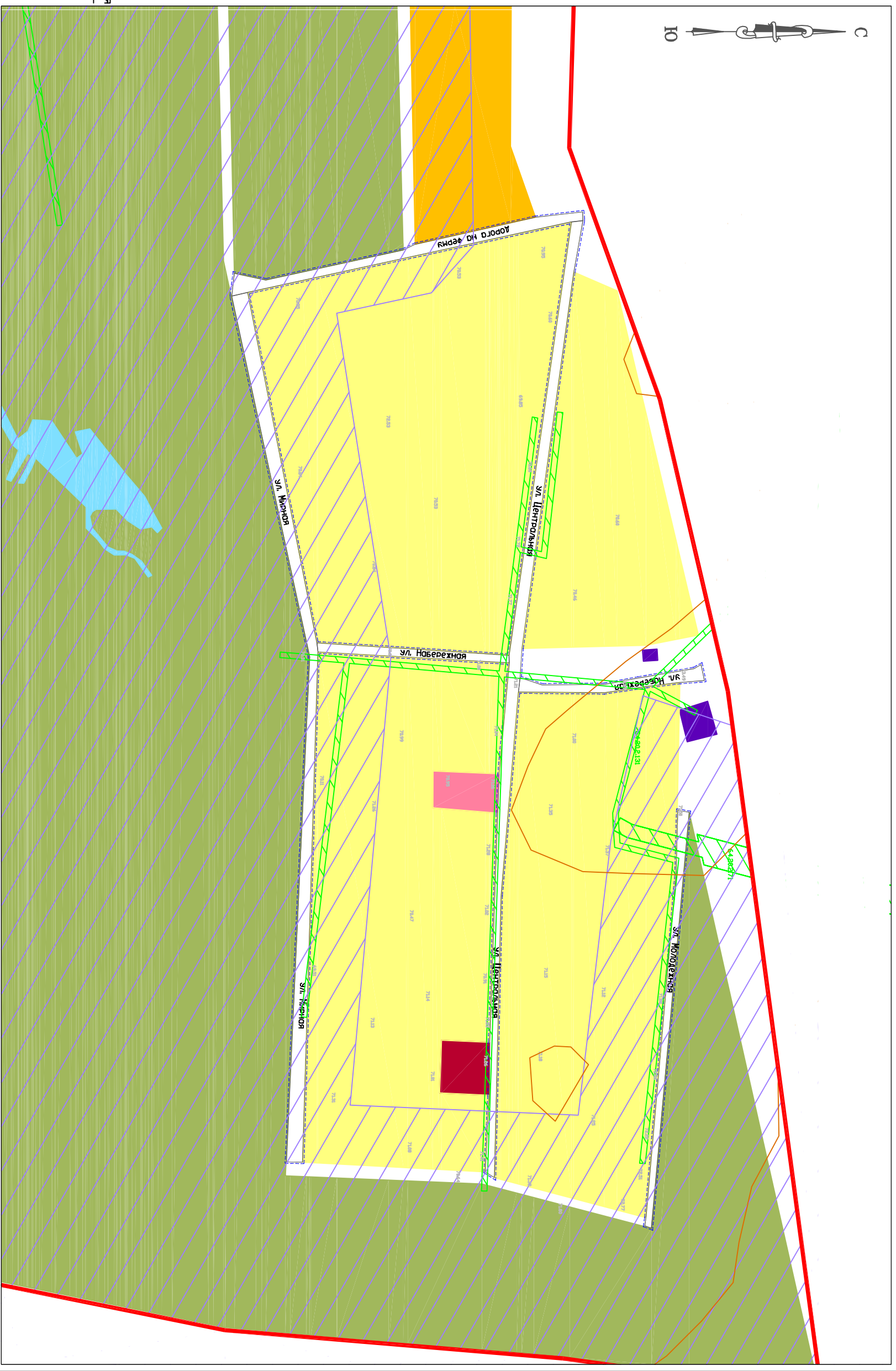
Условные обозначения

- Граница населенного пункта с. Лугачевка Кировского МО
- Марковского МР Саратовской области
- Граница проекта планировки территории
- Красные линии установливательные, обозначающие границы территории, занятых линейными объектами и (или) предназначенных для размещения линейных объектов
- Жилые зоны
- Зона перспективного развития индивидуальных и малоэтажной жилой застройки Ж-4

- Зона административно-делового и коммерческого назначения ОД-1
- Зона размещения объектов здравоохранения и социальности ОД-3
- Природно-рекреационные зоны
- Зона автотрасс Р-4
- Зоны сельскохозяйственного использования
- Зона сельскохозяйственных угодий СХ-2
- Зоны транспортной и инженерной инфраструктуры
- Зона объектов инженерной инфраструктуры ТИ-1

Система координат: МСК-64, зона 2
Система высот: Балтийская, 1977 год

Главный инженер							Администрация Марковского муниципального района Саратовской области		
ГМП							ДОКУМЕНТАЦИЯ ПО ПЛАНИРОВКЕ И МЕЖВЕДЬНОМУ ТЕРРИТОРИИ С. ЛУГАЧЕВКА КИРОВСКОГО МУНИЦИПАЛЬНОГО ОБРАЗОВАНИЯ МАРКОВСКОГО МУНИЦИПАЛЬНОГО РАЙОНА САРАТОВСКОЙ ОБЛАСТИ (В ЧАСТИ УСТАНОВЛЕНИЯ КРАСНЫХ ЛИНИЙ)		
Нач. отдела									
Материалы по обоснованию проекта планировки территории							СТОДИЯ	ЛИСТ	ЛИСТОВ
Схема использования территории в период подготовки проекта планировки территории							ПМПТ	ППТ-3	1
МАСШТАБ 1:3000							000 "Энелвсторг сервис" г. Энгельс. 2020 г.		



- Охраняемые зоны**
- Зона с особыми условиями использования территории – охранная зона электросетевого комплекса
 - Санитарно-защитные зоны

Условные обозначения

- Условные обозначения**
- Граница населенного пункта с. Лугачевка Кировского МО
 - Марковского МР Саратовской области
 - Граница проекта планировки территории
 - Красные линии установливательные, обозначающие границы территории, занятых линейными объектами и (или) предназначенных для размещения линейных объектов
 - 64242424 Реестровый номер охранный зоны по данным ЕГРН
- Территориальные зоны**
- Жилые зоны**
- Зона застройки индивидуальных жилых домов Ж-1
 - Зона перспективного развития индивидуальных и малоэтажной жилой застройки Ж-4

- Общественно-деловые зоны**
- Зона административно-делового и коммерческого назначения ОД-1
 - Зона размещения объектов здравоохранения и социальности ОД-3
 - Природно-рекреационные зоны
 - Зона акватории Р-4
 - Зоны сельскохозяйственного использования
 - Зоны сельскохозяйственных угодий СХ-2
 - Зоны транспортной и инженерной инфраструктуры
 - Зона объектов инженерной инфраструктуры ТИ-1

Система координат: МСК-64, зона 2
Система высот: Балтийская, 1977 год

Главный инженер						Администрация Марковского муниципального района Саратовской области				
МП						ДОКУМЕНТАЦИЯ ПО ПЛАНИРОВКЕ И МЕЖВЕДЬНИЮ ТЕРРИТОРИИ С. ЛУГАЧЕВКА КИРОВСКОГО МУНИЦИПАЛЬНОГО ОБРАЗОВАНИЯ МАРКОВСКОГО МУНИЦИПАЛЬНОГО РАЙОНА САРАТОВСКОЙ ОБЛАСТИ (В ЧАСТИ УСТАНОВЛЕНИЯ КРАСНЫХ ЛИНИЙ)				
Нач. отдела							Материалы по обоснованию проекта планировки территории	СТОДИЯ	ЛИСТ	ЛИСТОВ
						Схема границ зон с особыми условиями использования территории		ПМТ	ПТТ-5	1
						МАСШТАБ 1:3000			000	
									'Энгельсторг сервис'	
									г. Энгельс.	2020 г.

Раздел 4. Материалы по обоснованию проекта планировки территории. Пояснительная записка.

Содержание:

1. Разрешительная документация. Исходная документация

1.1. Реквизиты документа о принятии решения по разработке проекта планировки и проекта межевания территории линейных объектов.

1.2. Разрешительная документация.

1.3. Сведения об учёте положений, содержащихся в документах территориального планирования и градостроительного зонирования.

2. Обоснование положений по строительству линейных объектов.

2.1. Существующее использование территории.

2.2. Сведения о климатической характеристике планируемой территории.

2.3. Обоснование размещения линейного объекта с учётом особых условий использования территорий и мероприятий по сохранению объектов культурного наследия.

2.4. Охранные зоны, санитарно-защитные зоны, санитарные разрывы.

3. Показатели проекта планировки территории.

Инв. № подл.	Подп. и дата	Взаи. инв. №					Лист
Изм.	Кол.уч	Лист	№ док.	Подп.	Дата		

государственной регистрации прав, ведение Единого государственного реестра недвижимости и предоставление сведений, содержащихся в Едином государственном реестре недвижимости».

14. Приказ Минстроя России от 25.04.2017 №742/пр «О порядке установления и отображения красных линий, обозначающих границы территорий, занятых линейными объектами и (или) предназначенных для размещения линейных объектов».

15. СП 42.13330.2016. Свод правил. Градостроительство. Планировка и застройка городских и сельских поселений. Актуализированная редакция СНиП 2.07.01-89.

16. СП 34.13330.2012 «Свод правил. Автомобильные дороги. Актуализированная редакция СНиП 2.05.02-85*».

17. Закон Саратовской области «О земле», утвержденный постановлением Правительства Саратовской области № 4-39 от 12.11.97.

18. Региональные нормативы градостроительного проектирования Саратовской области, утвержденные постановлением Правительства Саратовской области от 25.12.2017 г № 679-П.

19. Закон Саратовской области от 23 декабря 2004 года №78-ЗСО «О муниципальных районах».

20. Региональные нормативы градостроительного проектирования Саратовской области, утвержденные постановлением Правительства Саратовской области от 25.12.2017 г № 679-П.

21. Классификатор видов разрешенного использования земельных участков, утвержденный приказом Минэкономразвития Россия от -1.09.2014 №540 (с изменениями и дополнениями).

22. Закон Саратовской области от 27 декабря 2004 года №97-ЗСО «О муниципальных образованиях, входящих в состав Марковского муниципального района».

23. Решение Совета Кировского муниципального образования Марковского муниципального района Саратовской области от 12.12.2019 г. № 27/87 «Об утверждении Генерального плана Кировского муниципального образования Марковского муниципального района Саратовской области».

24. Решение Совета Кировского муниципального образования Марковского муниципального района Саратовской области от 13.07.2018 г. № 11/31 «Об утверждении Правил землепользования и застройки Кировского муниципального образования Марковского муниципального района Саратовской области».

25. Местные нормативы градостроительного проектирования Кировского муниципального образования Марковского муниципального района Саратовской области, утвержденные Решением совета Кировского муниципального образования Марковского муниципального района Саратовской области от 27.04.2018 г. № 5/15.

26. Иные законодательные и нормативные документы Российской Федерации, Саратовской области.

27. Выписка из каталога координат геодезических пунктов, выдана Федеральной службой Государственной регистрации, кадастра и картографии по Саратовской области 22.11.2019 № 10-35/1342-19.

Взаим. инв. №
Подп. и дата
Инв. № подл.

Изм.	Кол.уч	Лист	№ док.	Подп.	Дата
------	--------	------	--------	-------	------

28. Кадастровый план территории кадастрового квартала 64:20:031901 от 16.05.2020 г. №64/ИСХ/20-478153.

29. Кадастровый план территории кадастрового квартала 64:20:030601 от 16.05.2020 г. №64/ИСХ/20-478140.

30. Кадастровый план территории кадастрового квартала 64:20:040101 от 16.05.2020 г. №64/ИСХ/20-478143.

1.3. Сведения об учёте положений, содержащихся в документах территориального планирования и градостроительного зонирования.

В с. Пугачевка расположены пять автомобильных дорог. Автомобильные дороги по ул. Центральная, по ул. Набережная, по ул. Молодежная, по ул. Мирная и дорога на ферму.

В соответствии с генеральным планом Кировского муниципального образования Марковского муниципального района Саратовской области ул. Центральная - основная улица сельского поселения, проходит по всей территории сельского населенного пункта, осуществляет основные транспортные и пешеходные связи, а также связь территории жилой застройки с общественным центром. Выходит на внешнюю дорогу.

Ул. Набережная - местная улица, обеспечивает связь жилой застройки с основными улицами.

Ул. Молодежная - местная дорога, обеспечивает связь жилых и производственных территорий, обслуживает производственные территории.

Ул. Мирная - местная дорога, обеспечивает связь жилых и производственных территорий, обслуживает производственные территории.

дорога на ферму - является проездом, обеспечивает непосредственный подъезд к участкам жилой, производственной и общественной застройки.

В соответствии с Правилами землепользования и застройки Кировского муниципального образования Марковского муниципального района Саратовской области линейные объекты (автомобильные дороги) располагаются в территориальной зоне земель публичного использования (сложившаяся территория общего пользования). Территории общего пользования - это территории, которыми беспрепятственно пользуется неограниченный круг лиц (в том числе площади, улицы, проезды, скверы, бульвары).

2. Обоснование положений по строительству линейных объектов.

2.1 Существующее использование территории.

Ул. Центральная, ул. Набережная, ул. Молодежная, ул. Мирная и дорога на ферму расположены в границах с. Пугачевка Кировского муниципального образования Марковского муниципального района Саратовской области.

Интв. № подл.	Подп. и дата	Взаи. инв. №							Лист
									23
Изм.	Кол.уч	Лист	№ док.	Подп.	Дата				

Проектируемая территория находится в территориальной зоне земель публичного использования (сложившихся территорий общего пользования). Автомобильные дороги являются существующими.

2.2 Сведения о климатической характеристике планируемой территории.

В административном отношении исследуемая площадка расположена в Марксовском районе Саратовской области.

Климатические условия. Климат континентальный, т. е. холодная малоснежная зима, короткая засушливая весна и сухое, жаркое лето. Своеобразие климата заключается в большой изменчивости погоды от года к году. По строительной классификации климатический район — III В. Зона влажности — сухая (СНиП 23.01-99*).

Зима (декабрь – середина марта) характеризуется резким колебанием температур. Морозы (-10 – -12°C , минимальная температура -39°C) чередуются с оттепелями. ($+1^{\circ}\text{C}$ – -4°C). Осадки выпадают в основном в виде снега. Толщина снежного покрова в среднем 20–25 см. Часты метели (поземка), туманы, изморозь, гололед. Снег тает во второй половине марта – начале апреля.

По таблице 10.1 СП 20.13330.2011 нормативное значение веса снегового покрова на 1 м^2 горизонтальной поверхности земли s_0 составляет 1,8 кПа (180 кгс/м^2), что соответствует III снеговому району (СП 20.13330.2011, прил. Ж карта 1).

По таблице 12.1 СП 20.13330.2011, толщина стенки гололеда $b = 10 \text{ мм}$, что соответствует III гололедному району (СП 20.13330.2011, прил. Ж карта 4).

Весна (конец марта – середина мая) короткая с большой изменчивостью синоптических процессов и быстрой сменой воздушных масс. Характерным является возврат холодов (в апреле и нередко в мае до -3°C), днем тепло (10 – 15°C).

Лето (середина мая – середина сентября) сухое и жаркое. Наиболее жарким является июль (22 – 25°C , максимум до 44°C). Осадки выпадают крайне неравномерно, преимущественно в июне–июле, в виде непродолжительных грозовых ливней.

Осень (середина сентября – ноябрь) теплая, сухая, безоблачная — в первой половине; прохладная, пасмурная с морозящими дождями — во второй. Днем температуры положительные, а ночи даже в октябре холодные (-3 , -8°C). Туманы на водохранилище чаще всего наблюдаются в ноябре (5–9 дней) за период, когда водохранилище свободно ото льда 6–18 дней с туманами.

Количество осадков 342–393 мм, основная часть (до 65%) которых выпадает в летний период. Относительная влажность воздуха колеблется в пределах 30–90%, в период засух и суховеев до 12–15%.

Ветры в осенне-летние периоды в основном южных и юго-западных направлений (скорость 3–4 м/с), к осени увеличивается повторяемость западных, юго-западных и северо-

Интв. № подл.	Подп. и дата	Взаи. интв. №							Лист
									24
			Изм.	Кол.уч	Лист	№ док.	Подп.	Дата	

хозяйства и особых условий использования земельных участков, расположенных в границах таких зон».

3. Показатели проекта планировки территории.

Протяженность автомобильных дорог в границах проектирования составляет:

ул. Центральная - 688 м.

ул. Набережная -497 м.

ул. Молодежная -298 м.

ул. Мирная - 630 м.

дорога на ферму - 257 м.

Площадь земельных участков для постановки на кадастровый учет, на которых расположены линейные объекты, составляет:

ул. Центральная - 4795 м².

ул. Набережная -1737 м².

ул. Молодежная -1558 м².

ул. Мирная - 5644 м².

дорога на ферму - 1917 м².

Инв. № подл.	Подп. и дата	Взаи. инв. №					Лист
Изм.	Кол.уч	Лист	№ док.	Подп.	Дата		